

EDICIÓN
ELECTRÓNICA



BOLETÍN RADIO CLUB URUGUAYO



Fundado el 23 de Agosto de 1933

AÑO XVII BOLETÍN N° 676 27 DE FEBRERO DE 2021

Repetidoras

Sede CX1AXX

146.760 MHz DMR

-600

Color Code (CC1)

Sede CX5AXX

432.900 MHz +5000

(Sub tono 82.5 Hz)

Cerro CX2AXX

147.240 MHz +600

(Sub tono 82.5 Hz)

Cerro CX6AXX

432.700 MHz +5000

(Sub tono 82.5 Hz)

Radiofaros

CX8AXX 50.083 MHz

CX2EXX 144.276 MHz

APRS

Digipeater - IGate

Sede CX1AA-1

144.930 MHz

Digipeater

Cerro CX1AA-2

144.930 MHz

CONTENIDO

Portada	*
Noticias	*
Notas	*
DXs Expediciones	*
Bolsa CX	*
Redes Sociales	*



FARO CERRO DE MONTEVIDEO - CW1C

Parte de este Boletín se irradia a través de CX1AA en la frecuencia de 7130KHz (\pm QRM), y por la Repetidora del Cerro en VHF 147.240KHz + 600 Sub Tono 82.5Hz, los días sábados en el horario de las 12:00 CX, y se distribuye por correo electrónico los primeros días de la semana entrante.

Si desea recibir nuestro boletín puede solicitarlo a: cx1aa.rcu@gmail.com
Agradecemos especialmente a todos los oyentes y amigos que nos acompañan.
También estimamos la participación de quienes puedan contribuir con sugerencias, artículos para publicar, comentarios, etc.

Los autores son los únicos responsables de sus artículos. Se autoriza la reproducción de artículos siempre que se mantengan inalterados, y para ser utilizados con fines educativos o informativos únicamente.

El Radio Club Uruguayo se encuentra abierto los días Jueves en el horario de 18:00 a 20:00 horas, para pago de cuotas sociales y envío o retiro de Bureau.

La Comisión Directiva sesiona los días martes vía videoconferencia.

Periódicamente también se dan charlas programadas sobre temas específicos de interés para los radioaficionados. Lo esperamos, ésta es su casa.

Si quieres ser partícipe de la historia del Radio Club Uruguayo, te invitamos a ser socio.
Inscripciones online en: <http://www.cx1aa.org/solicitud.html>

Te esperamos.

BUREAU CX INTERNACIONAL
Casilla de Correo 37, C.P. 11000, Montevideo - URUGUAY
Estación Oficial CX1AA Grid Locator GF15WC
Simón Bolívar 1195 - Teléfono +598 2708 7879
e-mail: cx1aa.rcu@gmail.com Web: <http://www.cx1aa.org>



La Cuota Social vigente a partir del 1/1/2021 es de 290 pesos mensuales.

Los servicios brindados a sus asociados, así como los eventos y activaciones que se organizan sólo son posibles gracias al pago de las cuotas sociales por parte de sus socios.

Quienes estando al día en el pago de sus cuotas sociales abonen un año entero por adelantado pagarán sólo once meses.

Ud. puede abonar su cuota social de las siguientes formas:



Radio Club Uruguayo

Personalmente en la Sede Simón Bolívar 1195, Martes de 18 a 20 Hs. (Consultar 1ro.)

redpagos

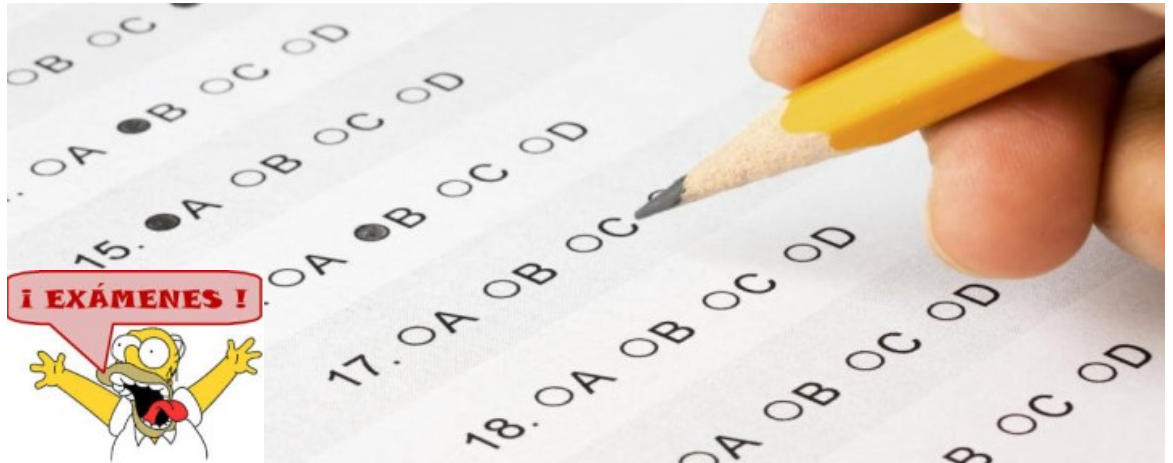
Por REDPAGOS a Radio Club Uruguayo COLECTA N° 559638

BANCO REPUBLICA

Por depósito bancario BROU cuenta en pesos CAJA DE AHORROS N° 00157-1200-00002



Mesa de Examen en Marzo



Estimados socios y amigos:

Se esta conformando una lista de los aspirantes a obtener el permiso de radioaficionado o ascender de categoría para rendir examen el **Jueves 25 de Marzo a las 19 y 30 horas.**

Los Cuestionarios del Servicio de Radioaficionados los pueden encontrar en la web: cx1aa.org/examenes y también está el reglamento vigente para descargar.

Recordamos que los aspirantes a categoría Inicial deben realizar al menos una práctica operativa previa al día del examen para lo cual es necesario presentar una constancia emitida por un Radio Club Habilitado.

Además es necesario tener realizado el registro de usuario ID Uruguay, Usuario URSEC y Domicilio Electrónico URSEC.

Los interesados pueden comunicarse a: rcu.secretaria@gmail.com para coordinar la práctica operativa y anotarse para clases de apoyo y el examen.





Resumen de CW1C en la activación de Faros Americanos



El viernes 19 de febrero como de costumbre estuvimos presente en la activación de los Faros Americanos, como en las últimas ediciones participamos desde el Faro de la Fortaleza del Cerro de Montevideo **URU-009**, realmente lo pensamos por la situación de la pandemia pero tomando los recaudos pertinentes resolvimos llevarla adelante con un pequeño grupo con turnos asignados.

El tiempo se apiadó de nosotros, llovió mucho antes y después de esos dos días. Tu- vimos sol y brisa agradable todo el tiempo.

El viernes por la tarde comenzamos a instalar las antenas: direccional en 20, dipolos para 30 y 40 metros y di- reccional en 12 mts, en ese orden. El sábado se conectó un dipolo para 15 metros y la antena de 80 acortada para 60 metros colgada del mástil alto del frente de la Fortaleza y el do- mingo se colocó la vertical para 2 me- tros.



Después de colocar las antenas el viernes instalamos los dos equipos TS-590 con las notebook ya prontas con logs y programas listos para CW1C, la activación sería de 9 a 21 horas en esta oportunidad y comenzamos alrededor de las 19 o sea 22 UTC en 30 metros y en FT8 la banda estaba abierta, luego salimos en 15 metros ya que se escuchaban estaciones locales que estaban esperando el comienzo de la activación.

Terminamos el viernes con 118 contactos en dos horas, las estaciones de Japón do- minaron en 30 metros y en 15 estaciones de la región.



C
W
1
C





El sábado comenzó a operarse con buen ritmo pese a las pésimas condiciones de propagación en las bandas altas lo que condicionó contactos con CW y SSB en esas bandas: el FT8 dominó completamente de 9 a 15 hora local trabajando con las antenas direccionales en 20 y 12 metros con 32 y 89 QSO respectivamente en esas bandas la verdad que muy pobre la propagación hasta que notamos que se abría 40 metros y comenzó la operación en fonia donde se hicieron unos 140 QSO de 15 a 19 horas local.

Se realizaron otros 40 QSO picoteando en 60, 20 15 y 10 metros. Las dos últimas horas terminamos en la banda de 20 y 30 metros finalizando con 460 QSO en 14 horas de operación.

El domingo fue cuando más operadores tuvimos lo cual facilitó los contactos radiales y luego el desarme de antenas y estaciones.



Aprovechamos a realizar los contactos regionales en FT8 y algunos a larga distancia en 40 metros en la mañana, ya con la vertical en 2 metros y avisando en los grupos de Whatsapp comenzamos en FM simplex a trabajar estaciones locales y unas 20 estaciones de la Provincia de Bs. As.

El correr del día hasta alrededor de las 17 horas locales la operación fueron con QSO en su mayoría en 40, 20 y 12 metros con un total de 260 contactos más en estas 8 horas ya que cerramos la operación a las 17 horas para desarmar las estaciones y bajar las antenas.



C
W
1
C

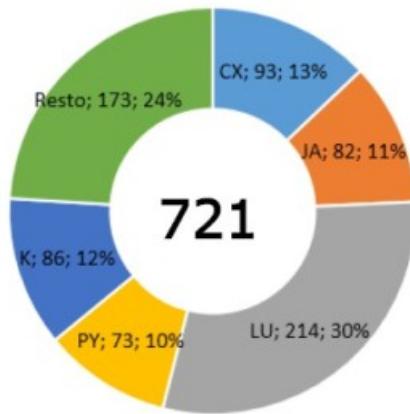




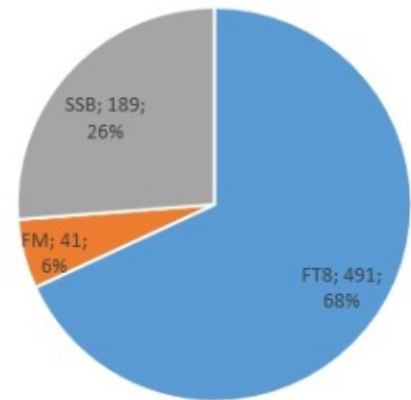
En total se realizaron 721 contactos en 22 horas de radio, trabajando 48 entidades del DXCC, unos 490 QSO fueron en FT8.

Los países más trabajados fueron Argentina, EEUU, Uruguay, Japón y Brasil.

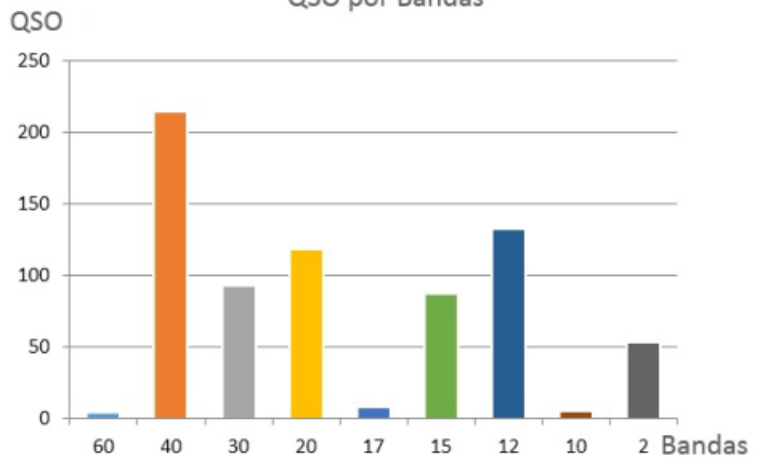
QSO por Países



QSO por Modos



QSO por Bandas



La buena preparación en el RCU para estas operaciones de campo es la base en estas salidas.

Los dos Kenwood con todas sus conexiones al día, los laptops actualizados, las antenas y cuerdas de sostén, sillas, mesas y herramientas ordenadas hacen que no haya problema que no se solucione.

Es el trabajo acumulado de años de todas las directivas que siempre acompañaron y perfeccionaron los implementos para estas salidas, vaya el reconocimiento para ellos y a los operadores que a lo largo de los años han estado presentes aportando conocimientos y disponibilidad.

Esperamos que pronto se termine el Covid-19 y que logremos sumar a muchos más operadores en la próxima salida, vaya un 73 para todos!!!



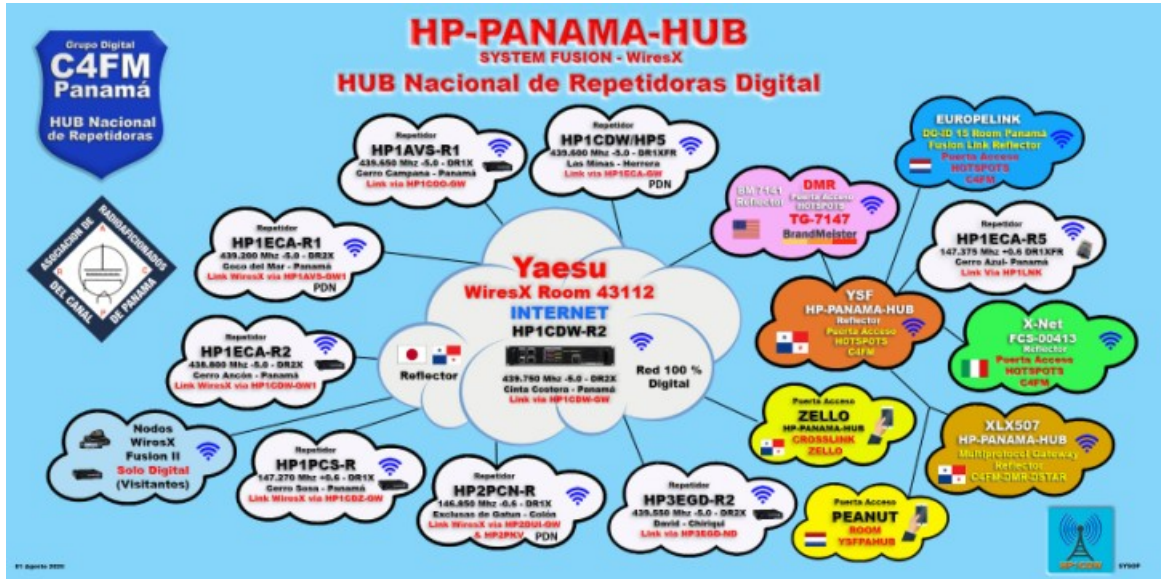
C
W
1
C





EL HUB NACIONAL DIGITAL DE REPETIDORAS Y EL GRUPO C4FM DIGITAL PANAMA

Por: Lic. Álvaro Andrade Berroa HP1DAV



En los inicios del siglo XX los radioaficionados utilizaron la clave morse y para ello utilizaban un radio receptor y otro para transmitir en altas frecuencias (HF) y una llave para telegrafía y así para realizar comunicados con otra estación en otra ubicación del país o del continente o del globo terráqueo.

Sin embargo, la telegrafía sigue viva hoy en día, pero en este artículo hablaremos lo que los radioaficionados han avanzado en sus comunicaciones y se conocen como repetidoras que sus modos de transmisión en fonía son análogas y la nueva generación de Digitales, con las que utilizan para realizar un comunicado de una estación de radio u otra, a través de un repetidor que normalmente se ubica en edificios, rascacielos o cerros para obtener una mayor cobertura entre dos estaciones de radioaficionados que podrán estar hasta varios cientos de kilómetros de distancia uno del otro.

Los repetidores análogos en la modalidad de **fonía** aparecen en la década de los años 60 y aún siguen al servicio mundial, pero desde hace aproximadamente 8 años llegó la tecnología digital para repetidoras en diferentes modalidades como los son el DMR de Motorola, C4FM de Yaesu, DSTAR de ICOM y NXDN de Kenwood entre otros.

Grupo Digital C4FM Panamá, es la organización de radioaficionados más joven en incorporarse oficialmente en la República de Panamá, la cual inicia un plan ambicioso con sus colegas de la **Asociación de Radioaficionados del Canal de Panamá** mejor conocido como **PCARA**, en la implementación de un sueño que la comunidad radioaficionada había anhelado por muchas décadas, el cual era tener cobertura a nivel nacional con repetidoras análogas. No tan solo se hizo realidad este sueño producto del esfuerzo de las dos organizaciones, sino que además de la Red Nacional Análoga se crea simultáneamente el **HUB Nacional Digital**.





La Red Nacional Análoga lo comprenden 8 repetidoras enlazadas entre ellas, el cual están ubicados estratégicamente en la Ciudad de Colón HP1PCO - 438.625 Mhz, en Cerro Santa Rita HP1PCE - 145.290 Mhz, en Gamboa HP2PCC - 146.700 Mhz, en Cerro Azul HP1SEB - 439.900 Mhz, en Cerro Ancón HP1ECA-R4 - 224.820 Mhz y HP1CDW-R1 - 146.730 Mhz, en Cerro Campana HP1AVS-R2 - 145.330 Mhz, en Cerro La Peña Las Minas HP1CDW-R5 - 146.790 Mhz y faltan tres repetidores más por integrarse a la red Nacional Análoga la cual su instalación ha sido demorada por la pandemia que vivimos desde Marzo del 2020.



El HUB Nacional Digital, actualmente consta de 9 repetidoras enlazadas entre ellas por Internet en la modalidad digital de C4FM de Yaesu y se encuentran ubicadas estratégicamente en las Exclusas de Gatun HP2PCN - 146.850 Mhz, en Cerro Sosa HP1PCS - 147.270 Mhz, en Cerro Azul HP1ECA-R5 - 147.375 Mhz, en Cerro Ancón HP1ECA-R2 - 438.800 Mhz, en Cerro Peñón (por instalar próximamente) HP1ECA-R1 439.200 Mhz, en el rascacielos Miramar en ciudad de Panamá HP1CDW-R2 - 439.750 Mhz, en Cerro Campana HP1AVS-R1 - 439.650 Mhz, en Cerro la Peña HP1CDW-HP5 - 439.600 Mhz y en David Chiriquí HP3EGD - 439.550 Mhz.

Esta red digital además de estar interconectada 24/7 a la red WiresX de Yaesu System Fusion vía Internet la cual le permite a nivel mundial a cualquier radioaficionado comunicarse con Panamá, cuenta con dos accesos de interconexión de otras modalidades como lo son DMR (TG7147) y DSTAR (XLX507A) por Internet, además de la aplicación para radioaficionados PEANUT para teléfonos celulares Android. Los sistemas digitales de comunicación para radioaficionados se han favorecido y fortalecido con la utilización del Internet en la última década y todavía queda mucho más por experimentar, la cual es la naturaleza de nuestra afición.

Les dejo la invitación a los lectores del Boletín CX a contactar por dichos nodos digitales con Panamá. 73 cordiales y hasta la próxima.





ARRL International DX Contest SSB

Es el primer fin de semana completo en marzo (6-7 de marzo de 2021).

Objetivo: alentar a las estaciones W / VE a ampliar el conocimiento de la propagación DX en las bandas HF y MF, mejorar las habilidades operativas y mejorar la capacidad de la estación mediante la creación de una competencia en la que las **estaciones DX solo** puedan contactarse con las **estaciones W / VE**.

Estaciones de W / VE: trabajen tantas estaciones DX en tantas entidades DXCC como sea posible en las bandas de 160, 80, 40, 20, 15 y 10 metros.

Estaciones DX: trabaje tantas estaciones W / VE en tantos de los 48 estados y provincias contiguas como sea posible. (EEUU y Canada)

Intercambio:

Las estaciones DX enviarán un indicador de potencia de TX en el reporte, que parece ser una salida creativa para algunos aficionados. Es posible que escuche "K" por 1000, o tal vez "1K", o tal vez "1000" siendo enviado.

Las estaciones W / VE envían un informe de señal y su estado o provincia. (Consulte la [Lista de multiplicadores del concurso de ARRL](#) para obtener una lista de abreviaturas).

Los registros vencen dentro de los SIETE (7) días posteriores a la finalización del evento. Los registros se pueden enviar en línea o por correo, pero los registros electrónicos de Cabrillo son el método preferido.

Los registros electrónicos deben enviarse a través de nuestra aplicación web en contest-log-submission.arrl.org/

Todas las reglas del concurso en <http://www.arrl.org/arrl-dx>





El Rover Perseverance en Marte



La cuenta regresiva para un nuevo año es, en muchos sentidos, un momento decisivo para nuestras vidas en la Tierra. Nuestra edad, nuestras estaciones, la declaración de impuestos, todo depende de la duración de la órbita de la Tierra alrededor del Sol. En Marte, no hay declaraciones de impuestos anuales, pero como el planeta también orbita alrededor de nuestro Sol, el tiempo en Marte se mide de manera similar en años. Sin embargo, existen algunas diferencias significativas entre un año en Marte y un año en la Tierra. El 7 de febrero de 2021 marcó lo que los científicos aquí en la Tierra consideran el comienzo del año 36 en Marte. Veamos algunas similitudes y diferencias entre un año en los dos planetas:

Feliz Año Nuevo en Marte!!!



* Un año en Marte equivale a 687 días terrestres. Se necesita casi el doble de tiempo que nuestra Tierra para orbitar el Sol. ¡Esto significa que su edad sería mucho menor si viviera en Marte! Si desea sentirse más joven, simplemente divida su edad actual entre 1,88 y mencione a sus amigos que esa es su edad real ... en Marte.

* Un día marciano se define, como en la Tierra, como el tiempo que tarda el planeta en dar una vuelta alrededor de su eje. A esto se le llama sol. Un sol es solo un poco más largo que un día terrestre: 24 horas y 39 minutos.

* Marte tiene cuatro estaciones: invierno, primavera, verano y otoño. Están definidos por la posición del planeta a lo largo de su órbita alrededor del Sol. El Año Nuevo marciano comienza con el equinoccio hacia el norte (primavera del norte, otoño del sur). A medida que Marte recorre su trayectoria anual, la inclinación axial del planeta hace que el hemisferio norte reciba más luz solar durante el verano del norte y el hemisferio sur reciba más luz solar en el invierno del norte, al igual que en la Tierra. Sin embargo, a diferencia de las estaciones de la Tierra, las estaciones de Marte no tienen la misma duración. Esto se debe a que la órbita de Marte alrededor del Sol es más elíptica que la de la Tierra. Por ejemplo, la primavera del hemisferio norte (otoño del hemisferio sur) dura más tiempo, 194 soles, y el otoño del hemisferio norte (primavera del hemisferio sur) es la temporada más corta con 142 soles.

* La órbita elíptica de Marte puede tener consecuencias importantes. Durante la primavera y el verano del sur, Marte se acerca al sol más cerca y más rápido. El aumento de luminosidad resultante calienta la atmósfera, provocando turbulencias que levantan partículas muy finas del suelo marciano. Por esta razón, la segunda mitad de un año marciano a menudo está marcada por feroces tormentas de polvo que a veces pueden extenderse por todo el planeta.

* Como en la Tierra, los inviernos son fríos y los veranos son cálidos en Marte, pero la temperatura general del planeta es mucho más fría, tiene una temperatura promedio anual de menos 60 grados Celsius. El planeta experimenta diferentes fenómenos meteorológicos a lo largo de las estaciones. Un fenómeno meteorológico que reaparece cada año en torno a la primavera y el verano austral es la Nube alargada de Arsia Mons, una nube de cristales de hielo que puede alcanzar hasta 1800 kilómetros de longitud. Se repite durante al menos 80 soles y luego vuelve a desaparecer durante el resto del año.

* El calendario marciano comenzó bastante recientemente en comparación con el de la Tierra. El recuento comenzó en el año terrestre 1955. Este primer año marciano coincidió con una gran tormenta de polvo en su segunda mitad, acertadamente llamada "la gran tormenta de polvo de 1956".

Si busca un motivo para celebrar, **Feliz Año Nuevo en Marte!!!**



SRAL
SUOMEN RADIOAMATÖÖRILIITTO RY

La Liga de Radioaficionados de Finlandia, SRAL, se fundó hace cien años en 1921 y en la actualidad cuenta con alrededor de tres mil quinientos miembros.

Es la sociedad afiliada a IARU de Finlandia.

Para conmemorar el 100 Aniversario, se está ejecutando el Premio 100 Años. Para calificar, debe trabajar y confirmar, ya sea mediante tarjeta QSL o Log-book of the World (LoTW), cien estaciones diferentes de Finlandia durante 2021.

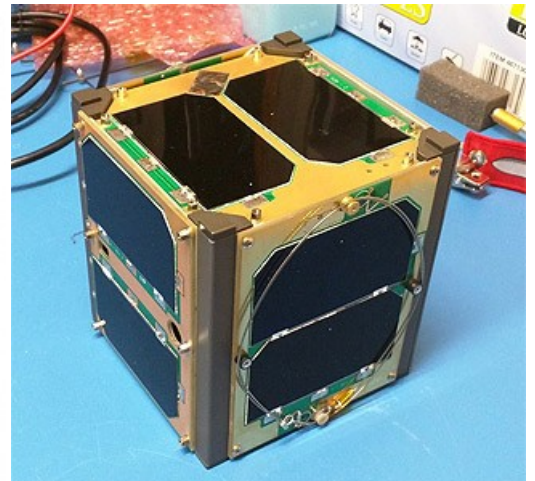
Un distintivo especial de aniversario OH100SRAL estará al aire durante todo el año.

Consulte la página web para conocer todos los detalles.

<https://www.sral.fi/english/>

Designación AMSAT OSCAR-109 (AO-109)

El RadFxCat-2 / Fox-1E CubeSat ha sido designado como AMSAT-OSCAR 109 (AO-109). Los equipos de operaciones e ingeniería de AMSAT aprecian la cooperación de la comunidad de satélites hasta la fecha y reiteraron su solicitud de que los usuarios no intenten utilizar el transpondedor hasta nuevo aviso. "La identificación adecuada permitirá una mayor caracterización de la condición del satélite a través de pruebas adicionales", concluyó AMSAT. RadFxCat-2 / Fox-1E se lanzó el 17 de enero en el LauncherOne de Virgin Orbit, que llevó otros 10 satélites al espacio. AO-109 lleva un transpondedor lineal inversor, con enlace ascendente a 145.860 MHz - 145.890 MHz y enlace descendente a 435.760 MHz - 435.790 MHz. La telemetría descenderá en 435.750 MHz.



DXs Expediciones



FM5BH – Martinique NA-107

Laurent, FM5BH estará activo para participar en el concurso ARRL DX SSB (del 6 al 7 de marzo de 2021). QRV como SOAB HP SO2R. QSL a través de W3HMK o LoTW.

FM5BH - Martinique



ZF1A – Cayman Islands NA-016

Durante el concurso ARRL DX SSB (del 6 al 7 de marzo de 2021), **K6AM, N6MJ, NN1C y K7ZO** estarán activos como ZF1A de Gran Caimán. Operación como M / S. QSL a través de Club Log OQRS, LoTW.

ZF1A – Cayman Islands



5H1IP - Zanzíbar AF-032

Gab, HA3JB ha anunciado que estará activo desde Zanzíbar, AF-032 (Tanzania) como 5H1IP durante el 20-30 de septiembre de 2021. QRV en 160-6m, CW / SSB / RTTY / FT8. Participación en concurso CQWW RTTY. QSL vía H / c, Club Log OQRS.



5H1IP - Zanzíbar, AF-032

PJ2/DK5ON - Curacao Island SA-099

Andy, DK5ON planea actividad desde Curacao entre el 4 y el 23 de marzo de 2021 como PJ2 / DK5ON. QRV en 80-6 m; CW, SSB, RTTY, Digi, FT8. QSL a través de DK5ON (d / b), LoTW, Club Log OQRS.



Referencia: <https://dx-world.net/>

DXs Expediciones



PZ5G - Papegaaien Island SA-092

Markus, DJ4EL informa a DX-World que tiene nuevas fechas para su expedición IOTA DX a la isla Papegaaien, SA-092 como PZ5G. Espera estar QRV de este raro IOTA durante el 2 al 5 de abril de 2021. Actividad en 80-10 m CW / SSB.



8Q7CQ – Maldives Island AS-013

ACTUALIZACIÓN: las fechas han cambiado de nuevo. Esta vez la actividad está prevista del 29 de septiembre al 13 de octubre de 2021.



PJ4A - Bonaire Island SA-006

Marty, W1MD estará activo desde Bonaire como PJ4A durante el Concurso ARRL DX, CW (20-21 de febrero de 2021). QRV como SOSB 20m. Posibilidad de actividad de bandas bajas durante las tardes. QSL a través de LoTW, K4BAI.



CD0YJA - Easter Island SA-001

CD0YJA es un indicativo emitido recientemente para Camilo Johnson Amorrortu, piloto de Boeing 777/787 con LATAM. Cuando el tiempo lo permita, puede estar activo desde Hotu Matu'a, Isla de Pascua. QSL hasta Casilla 13630, Santiago de Chile.



Referencia: <https://dx-world.net/>



**Gorros !!!
Puedes solicitarlos
en la Sede, con el
indicativo CX1AA o
el propio.**



**Tazas con logo del
R.C.U., puedes soli-
citarlas en la Sede.**



**¿QUE DESEA HACER?
¿QUIERE COMPRAR? ¿QUIERE VENDER? ¿QUIERE PERMUTAR?**

BOLSA CX

Cartelera de uso gratuito para quienes deseen publicar sus avisos de compras, ventas o permutas de equipos de radio o accesorios. El R.C.U. se reserva el derecho de admisión en los avisos a publicar. El Boletín publica estos avisos pero bajo ninguna circunstancia podrá aceptar responsabilidades relacionadas con la compra o venta de un producto. Por favor una vez realizado su negocio avísenos a los efectos de retirar su aviso. Muchas gracias y buena suerte le deseamos desde ya.

Nota: Los avisos con 3 meses de antigüedad serán retirados automáticamente.

VENDO (03) Antena marca HYS para 144 y 430 mhz de fibra su tamaño es de 40 cm de largo nueva sin uso a USD100. SWR/ WATT Meter marca JETSTREAM modelo JTWXVUHF 1.6 a 525 MHz, USD 150 estado impecable. Mástil de 6 metros, pulgada y media buen estado para antena, Precio 1000 pesos. Amplificador lineal para 11 metros casero 60 watt, trabaja con un MRF 435, 1500 pesos. Eduardo CX8BU | cxochobu@gmail.com

VENDO (03) Sintonizador de antena MFJ 962D Versa Tuner III USD 350. Sintonizador de antena Drake MN 2700 USD 350. Transceiver para banda de 2m Icom IC 228h USD 90. Transceiver para banda de 2m Icom IC 2100 USD 140. Transceiver de HF Icom IC-735 USD 450. Fuente 13.8V Icom IC-PS15 USD 150. Fuente 13.8V Icom PS-55 USD 200. Manipulador con keyer electrónico MFJ-422C USD 80. Sintonizador de antena portátil MFJ 902 USD 120. |Sofia Susena| 099 760 267 |

COMPRO (03) Una o Dos estampillas emitidas en Uruguay en 1983 conmemorando el cincuenta Aniversario del R.C.U. - imagen en <http://rammb.cira.colostate.edu/dev/hillger/Uruguay.1157.jpg> | Carlos W19R | carlos@frum.com

VENDO (11) FT-2800M con micrófono MH-48 y soporte para el móvil, funcionando 100% U\$S 180 (dólares americanos)
FT-2900 con micrófono MH-48 y soporte para móvil, funcionando 100%, único dueño U\$S 270 (dólares americanos), 400 dólares por los dos. Contacto: cx4ss@hotmail.com

COMPRO (11) Antena yagi monobanda para 10 Mts., de 5 elementos, de marca reconocida, con catálogo de fábrica. Nelson CX8DCM 099 354495

VENDO (11) Vendo par de válvulas 811A apareadas origen china, okm. U\$S 80.-
Vendo par de válvulas 813 marca Phillips NOS, sin uso, alta calidad u\$s 150.
Vendo dos zócalos y dos capacitores cerámicos para válvula 813 completos. U\$S 60.
4 válvulas 6GM5 NOS sin uso en caja original (para los monobanda de Heathkit) U\$S 50.
Medidor de ROE y Potencia de HF-60 y VHF (entradas y salidas independientes) 0-20W y 0-200W marca Tokit, modelo 1202 (alimentación dual, fija o con batería de 9V). U\$S 110.
Selector de micrófonos para dos equipos MFJ - 1263 . Entrada para dos micrófonos, audio y auriculares como nueva. Incluidos cables de adaptación MFJ-5397 y MFJ-5398. U\$S 140.
Transceiver marca Swan 350 con fuente de poder y funcionando, válvulas de salida 2 x 6146 ok, muy bien conservado, con parlante incluido (sin micrófono) .bandas 80-40-20-15 y 10mts. U\$S 280.
Transceptor Yaesu FT-707 con micrófono original con control de frecuencia up y dwn, en muy buen

estado estético y funcionamiento, cable de alimentación, con todas las bandas incluidas las ward, control de ancho, clarificador, etc., indicador de frecuencia digital y analógico con mark. U\$S 540 . Tato CX1DDO | 099 126 745 | cx1ddo@gmail.com

VENDO (11) HEATHKIT HW-101 con fuente nueva y micrófono. Todo funcionando correctamente. Falta parlante. Precio total: U\$S 250. Yaesu FT 101ZD U\$S 400 |Eduardo CX9BP | 094 414495 |

VENDO (10) Monitor Led AOC 22" como nuevo en caja, 2 meses de uso, teclado Genius nuevo sin usar (en caja), y mouse con poco uso todo \$ 4500, con PC antigua Pentium IV 2.0 Ghz Made in U.S.A. Gateway de regalo. |Gustavo CX3AAR | 095930640| cx3aar@gmail.com |

VENDO (10) Antena Diamond 15 elementos UHF A430S15, NUEVA EN SOBRE ORIGINAL. USD 130- Rubén Suárez | 099 631942

VENDO (10) Vendo MFJ-934. Combina un Sintonizador de antena con una Tierra Artificial en un único instrumento. Nuevo y testeado, sin uso; con embalaje original. Medidor de SWR y hasta 300W en 2 rangos de medida de potencia. Trabaja de 1,8 a 30 Mhz. Para todo tipo de antena, con Balun 4:1 incluido para línea balanceada. Tres entradas de antena: Hilo largo, Coaxil, Línea Balanceada. U\$S 240|Leo CX3AL|098881994| leocorreag@gmail.com

VENDO (09) Kenwood TS-430, fuente 20A y micrófono Shure mod.9822A USD 650.
Kenwood TS-440, fuente Kenwood PS-430 y micrófono Kenwood MC-60 USD 850.
Sintonizador MFJ versa tuner II modelo MFJ 9610 USD 200. | Contacto Fernando Silva| 094 110 271 y 2622 1486 y 099 244 388.

VENDO (09) Drake TR4, SSB Transceiver con fuente - USD380. SWAN 350c - USD 270.
Pablo Calgaro | 098 418745 | ppcalgaro@hotmail.com

VENDO (08) Yaesu FT-1900 - USD 160.
Micrófono pre-amplificado marca CRAK BRAVO PLUS en USD 80 .
KENWOOD modelo TK 860 con 16 canales de la banda FRS y programable por PC - U\$S 70
Juan Recoba CX1LA | 094923538 | juanrecoba@gmail.com

VENDO (07) ICOM 706 MK2 excelente estética .Carlos CX1RL | 093 712877



R
C
U



QSLs para todos !!!

Esta QSL que ofrece el Radio Club Uruguayo a sus socios, es para quienes no tengan QSLs propias en este momento y puedan confirmar sus QSOs con las mismas.



Su distintivo aqui

IS CONFIRMING OUR QSO YOUR SWL REPORT

Confirming 2-Way QSOs With

DD-MM-YYYY	UTC	Mode	Band	RST

Thanks for the QSO(s). 73

PSE QSL TNX

SEGUINOS EN REDES SOCIALES



Facebook: <https://www.facebook.com/cx1aa>



Twitter: [@rcu_cx1aa](https://twitter.com/rcu_cx1aa)



YouTube: https://www.youtube.com/channel/UCnr67MZ3QHvFf5ow_qfOP6Q



Compra en cualquier parte del mundo y recibe tus paquetes en **URUGUAY**



Fácil



Rápido



Seguro



Contáctese al 2622 6662 que con gusto lo asistiremos con las dudas que se presenten al momento de comprar.

¡Somos especialistas en despachos de artículos para Radioaficionados!



TARIFAS ESPECIALES PARA RADIOAFICIONADOS

PARA IMPORTACIÓN DE EQUIPOS Y MATERIALES PARA RADIOAFICIONADOS

U\$S 10/KG. EN EL FLETE
U\$S 5 DE MANEJO DOCUMENTARIO + IVA

PARA CARGAS DE COURIER (COMPRAS PARTICULARES)

15% DE DESCUENTO de nuestra tarifa regular

Para más información visita: aerobox.com.uy

ESTIMADO COLEGA, EL BOLETIN CX... ESTA ABIERTO A SUGERENCIAS, COMENTARIOS, OPINIONES Y COLABORACIONES DE INTERES PARA LOS RADIOAFICIONADOS CON SU COLABORACION NO SOLO ESTA AYUDANDO AL CLUB, SI NO QUE CONTRIBUYE CON TODA LA RADIOAFICION CX.

Estacion oficial CX1AA
email: cx1aa.rcu@gmail.com
www.cx1aa.org

Boletín del Radio Club Uruguayo

