

**EDICIÓN
ELECTRÓNICA**

Repetidoras:

Sede CX1AXX

146.760 -600

432.900 +5000

(Sub tono 82.5 Hz)

Cerro CX2AXX

147.240 +600

432.700 +5000

(Sub tono 82.5 Hz)

Radiofaros:

CX1AA 50.083 MHz

CX1AA 144.276 MHz

**Repetidora APRS
IGATE**

144.930 MHz

CONTENIDO:

Principal *

Noticias *

Noticias *

Notas *

Avisos *

Bolsa CX *



BOLETÍN

RADIO CLUB URUGUAYO

Fundado el 23 de Agosto de 1933



AÑO XIII BOLETÍN N° 538 4 DE NOVIEMBRE DE 2017

Parte de este Boletín se irradia a través de CX1AA en la frecuencia de 7130kHz (± QRM), los días sábado en el horario de las 11:30 CX, y se distribuye por correo electrónico los primeros días de la semana entrante.

Si desea recibir nuestro boletín puede solicitarlo a:

cx1aa.rcu@gmail.com

Agradecemos especialmente a todos los oyentes y amigos que nos acompañan. También estimamos la participación de quienes puedan contribuir con sugerencias, artículos para publicar, comentarios, etc.

Los autores son los únicos responsables de sus artículos. Se autoriza la reproducción de artículos siempre que se mantengan inalterados, y para ser utilizados con fines educativos o informativos únicamente.

El Radio Club Uruguayo se encuentra abierto los días martes y jueves en el horario de 16:00 a 20:00 horas, en donde se realizan reuniones generales y de encuentro entre colegas y amigos.

La Comisión Directiva sesiona los días martes.

Periódicamente también se dan charlas programadas sobre temas específicos de interés para los radioaficionados.

Lo esperamos, ésta es su casa.

Si quieres ser participe de la historia del **Radio Club Uruguayo**, te invitamos a ser socio.

Inscripciones online. <http://www.cx1aa.org/solicitud.html>

Te esperamos.

Simón Bolívar 1195 - Tel-Fax: 598 2708 7879
11000 Montevideo - Uruguay
BUREAU CX INTERNACIONAL
Casilla Correo 37
Estación Oficial
CX1AA
Grid Locator GF15WC
e-mail: cx1aa.rcu@gmail.com
Web: www.cx1aa.org



La Cuota Social vigente del RCU es de 210 pesos por mes.

Los servicios brindados a sus asociados, así como los eventos y activaciones que se organizan sólo son posibles gracias al pago de las cuotas sociales por parte de sus socios.

Quienes estando al día en el pago de sus cuotas sociales abonen un año entero por adelantado pagarán sólo once meses.

Ud. puede abonar su cuota social de las siguientes formas:

Personalmente en la Sede Simón Bolívar 1195 los martes y jueves de 16 a 20Hs



Por RED PAGOS a Radio Club Uruguayo, COLECTIVO N° 38554



**Por depósito bancario BROU cuenta en pesos
CAJA DE AHORROS
198 0357638**

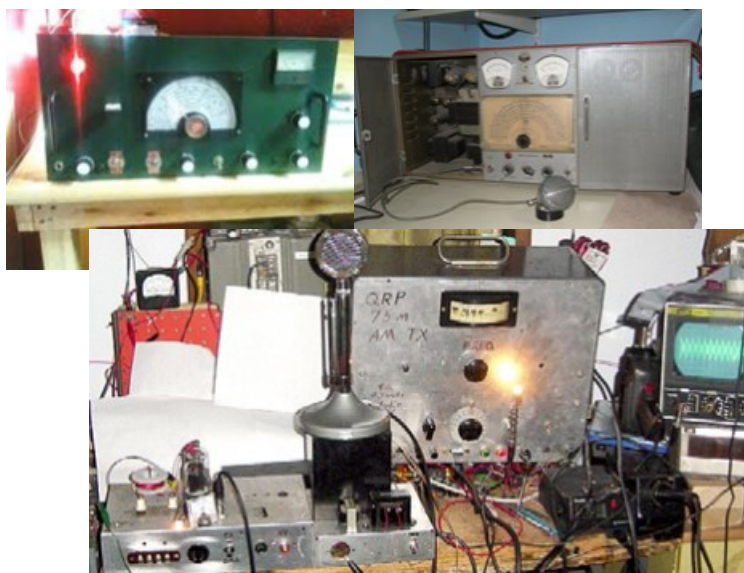
NOTICIAS

Se viene el CONCURSO de Amplitud Modulada del Radio Club Uruguayo para operadores de Uruguay y países del Área.

El sábado 18 de Noviembre, de 14 a 16 horas CX en la banda de 40 metros de 7.100 a 7.300 Kilohertz.

Este es el único concurso de AM del Continente, participen ustedes para saludar a viejos y nuevos conocidos y ayudar a mantener la actividad en Amplitud Modulada, aproveche la oportunidad de calentar filamentos en sus primeros equipos de AM que tal vez hace tiempo que no usamos.

Únicos concursos existentes, por lo menos en el continente, sino en el mundo exclusivo de AM





Reglas del Concurso de Amplitud Modulada

A) Podrán participar estaciones de Uruguay y países del área (Argentina, Bolivia, Brasil, Chile, Paraguay, etc.)

B) Objeto: Este concurso consiste en comunicar con el mayor número de estaciones entre sí.

C) **Fecha y Hora:** Se realizará el sábado **18 de Noviembre, de 14:00 a 16:00 horas CX.** (17 a 19 UTC)

D) **Bandas y modo:** Será utilizada la banda de **40 metros** en el segmento de 7100 a 7300 kHz en telefonía **Amplitud Modulada** exclusivamente.

E) **Intercambio:** Los participantes transmitirán un número de **5 dígitos** compuesto por el reporte de señal (**R y S**) seguidos de un **número de orden los tres restantes** comenzando por 001 para el primer contacto, e incrementándose en una unidad por cada contacto.

Ejemplo: 59001, el primer contacto, 57002 para el segundo, etc. La hora de contacto debe constar en la planilla, pero no se trasmite.

F) **Multiplicadores:** a) Para estaciones de Uruguay: los departamentos (sin contar el propio), y los países intervinientes, incluso el propio b) Para estaciones de otros países: los departamentos de Uruguay (19 en total) y los países intervinientes (sin contar el propio)

G) **Puntaje:** Cada **QSO** valdrá **un punto**, a excepción de CX1AA que contará 2 puntos. Sólo será válido un contacto con cada estación. Si se repite un contacto, deberá figurar en planilla como **DUPLICADO**. Los **DUPLICADOS** valen 0 puntos. El puntaje final será igual a la suma de puntos así obtenidos, multiplicado por la suma de multiplicadores.

H) **Clasificación:** Los participantes de Uruguay y extranjeros clasifican separadamente en este concurso.

I) Planillas.

I1. Los formatos aceptados son CABRILLO y formato EXCEL.

Como mínimo con identificación en cada contacto: fecha, hora, Intercambio TX, Intercambio RX, Departamento de TX, estaciones participantes, banda o frecuencia.

Estos deberán enviarse vía email con el archivo adjunto, **únicamente a la casilla cx1aa.rcu@gmail.com**

El nombre del archivo adjunto DEBERÁ ser el distintivo de llamada empleado, por ejemplo CX1AA.



I2. También son aceptados (no recomendados) LOGs en papel, los que deberán enviarse a:

Casilla de Correo 37 CP 11000 Montevideo.

El plazo de envío será de 15 días corridos posteriores al día del concurso.

J) INFORMACION GENERAL

J1. Solo una señal distintiva de llamada se debe operar, por estación, durante la competencia.

J2. Las estaciones móviles o portables deberán, permanecer en un único lugar durante la realización de concurso.

J3. Solamente se permiten comunicados "simplex" (se prohíbe el uso de repetidoras u otros medios para efectuar un comunicado).

J4. Se permite la operación remota de una estación siempre que la misma cumpla con la reglamentación. El participante que opere una estación remota deberá comunicar en el intercambio, el departamento correspondiente a la ubicación de la estación que transmite.

J5. Respete la reglamentación y el límite de potencia correspondiente a su licencia.

J6. Los contactos realizados con estaciones que no hubieran enviado su log, serán tenidos en cuenta para la puntuación si ellas aparecen en 20% o en más LOGS recibidos.

J7. Los participantes que no envíen su LOG o que lo hicieran fuera del plazo de entrega no serán tenidos en cuenta para la clasificación.

J8. Si un participante no desea competir puede enviar su LOG marcándolo como CHECKLOG.

J9. Los resultados serán publicados en la página web del RCU 60 días posteriores a la fecha del concurso.

J10. Los premios serán entregados en el RCU.

J11. Clasificación: En caso de empate en cualquiera de los puestos, será ganador el radioaficionado que haya realizado el mayor número de contactos y en caso de subsistir aún el empate, ganará el que haya realizado los contactos en menor tiempo, tomado a contar desde el minuto 00 de inicio del concurso.

J12. Los integrantes de la Comisión del Concurso del Radio Club Uruguayo pueden participar otorgándoles puntos a los demás participantes pero no competirán.

Sus LOGS serán marcados como CHECKLOG.



OPERATIVO RADIAL VHF "CRUZANDO EL CHARCO" Edición Noviembre de 2017

ANÍMESE QUE SE PUEDE!!!

APROVECHE LA MEJOR PROPAGACIÓN DE LA MAÑANA TEMPRANO

Estamos en la temporada de VHF. Anímese que se puede! DX a 200 KM o más sin repetidoras. A preparar sus antenas y equipos. Logre la mayor cantidad de grillas y KM cubiertos todo en un mismo día! Entre en QSO con estaciones en los países limítrofes.

Anuncie su operación por el foro en Yahoo "VHF-DX-SUR"
o por el grupo de Whatsapp "VHFSUR"

El 27 de Noviembre de 2017 (último Domingo de mes impar) tendrá lugar este operativo radial en VHF. En la edición anterior (Septiembre 2017) hubo interesantes contactos de 460 KM en 144 MHz y de 1100 KM en 50 MHz. Los invitamos a ver más detalles y el log en: http://lu4aao.org/actividades_pasadas_2017.htm#cruzando_sep2017

Fecha: Domingo 27 de Noviembre de 2017 (se mantiene el 4º Domingo de cada mes impar) Horario: 10 a 23 hs UTC.
Siguiente edición: Domingo 28 de enero de 2018.

Frecuencias/modos para JT65A:

Horas UTC pares: 144.176 JT65A (Estaciones LU llaman minuto par, CX y PY llaman impar)

Horas UTC impares: 50.650 JT65A (Estaciones LU llaman minuto par, CX y PY llaman impar)

Balizas / Beacons:

En momentos que no pueda estar frente a su estación es bienvenido que deje funcionando una baliza en JT65A+CW, con su señal distintiva y Grid Locator de 6 caracteres, entre 1 y 2 KHz de OFV por encima de la frecuencia anunciada para que se pueda decodificar tanto por PC como sin ella.

Modalidades de coordinación

Grupo Yahoo

<https://espanol.groups.yahoo.com/neo/groups/vhf-dx-sur/info>

seguir las instrucciones para suscribirse

Grupo Whatsapp

Enviar email a cx8at@vera.com.uy con nombre, distintiva y número de celular tanto como se marcaría desde el exterior.





DXpedición de TX5K

Video sobre aspectos de la bella Polinesia Francesa ... con la **DXpedición de TX5K** en la segunda parte del film a la hora y 20 minutos - **80 minutos del film**. Todo el film es interesante. Como verán, los expedicionarios no pasan zozobras y disfrutan de comodidades sin límites ...



Polynésie, 50 nuances de bleu - Thalassa (émission intégrale)

<https://www.youtube.com/watch?v=1IEIh0m3LrY>

Para esta expedición se usó el barco Shogun de San Diego. Este buque fue utilizado en muchos viajes anteriores a Clipperton, incluido TX5C en 2008.

Los objetivos del proyecto fueron:

Permitir a los radioaficionados del mundo ponerse en contacto con Clipperton;

Implementar Planilla de contactos en tiempo real. Y llevar a cabo actividades en apoyo del santuario de vida silvestre de Clipperton Island.

El primer objetivo de la DXpedition fue habilitar tantos contactos con Clipperton como fueran posibles para miles de radioaficionados diferentes. Con este fin, se desplegó un equipo altamente experimentado de 27 operadores con 8 estaciones activas. Trabajando en todas las bandas y modos se les dio grandes alegrías a los cazadores de países.

Se hicieron más de 100,000 contactos con 25,000 estaciones diferentes durante la expedición. Se favorecieron contactos con quienes necesitaban Clipperton como país nuevo, pero todas las estaciones del mundo fueron bienvenidas a contactarnos.

El indicativo de llamada fue TX5K.





El segundo objetivo de la operación de radio fue implementar y usar DXA (versión 2) para publicar los contactos en Internet casi al mismo tiempo en que sucedían. Desarrollado por KK6EK para el Atolón Kure DXpedición K7C en 2005, este sistema comprende un enlace por satélite desde el sitio de la DXpedición a unos servidores en tierra, y el software para permitir comunicaciones en tiempo casi real entre el sitio de la DXpedición y el servidor, dando la interacción directa con los DXers. El sistema se describe en varios documentos disponibles en www.cordell.org/DXA y está disponible en un modo de trabajo de expedición simulada en este sitio web. El propósito de la DXA es proporcionar una presentación en tiempo casi real del registro radioeléctrico como una ayuda para DXers que quieran controlar contactos con la DXpedición. El sistema reduce la necesidad de contactos duplicados (Seguros), ofrece una visión fascinante de la operación en curso de la expedición y mejora la integridad y exactitud del registro.

El tercer objetivo fue contribuir a la investigación y el monitoreo en curso del entorno ecológico de Clipperton. El equipo llevó a cabo varios proyectos científicos, que incluyen:

- (1) Estudiar la posible infestación por la hormiga extrema *Pheidole megacephala* (la hormiga de cabeza grande). (Se denomina **infestación** a la invasión de un organismo vivo por agentes parásitos externos o internos. La diferencia fundamental con el término infección es que este último, se aplica exclusivamente a microorganismos que tienen como objetivo su reproducción en el organismo infectado, causando en muchas ocasiones la muerte del mismo, mientras que el objetivo de los parásitos es su supervivencia a costa del huésped que parasitan)
- (2) Colección de especímenes representativos de algas marinas para colegas del Herbario Jepsen, Universidad de California, en Berkeley.



En este proyecto se operó dentro de todos los permisos obtenidos, y se observaron regulaciones y recomendaciones de los diversos organismos con interés en la isla de Clipperton, con especial atención a minimizar el impacto en el Ecosistema.

La seguridad y el impacto mínimo en el entorno de la isla Clipperton tuvieron prioridad en esta operación.

Padres CX..



CX1FA Marcelino Arribillaoa 1939



CX1CF Carlos Sosa Díaz 1937



Video con toques finales en la preparación de astronautas y cosmonautas para sus viajes a la Cápsula Espacial Tripulada.



[ISS] Expedition 42 Crew Complete Spacesuit Checks & Soyuz Fit Check

<https://www.youtube.com/watch?v=aKk8Y2UZhr8>



de News IARU Región 2 CO2JC reconocido por el periódico Granma, Aficiones de un médico

Desde niño el hoy médico Carlos Alberto Santamaría González mostró un particular interés hacia los temas científicos, gusto incentivado en buena medida por sus maestros de la enseñanza primaria.



A sus familiares no le sorprendió entonces que al estar en la secundaria decidiera vincularse a los círculos de interés que sobre disímiles disciplinas existían en el Palacio de Pioneros Ernesto Che Guevara, del capitalino Parque Lenin, apuntándose en el correspondiente a Meteorología.

Según cuenta a Granma, allí existía una pequeña estación con su caseta dotada de diferentes instrumentos, donde cada semana y antes de iniciar las clases que impartía la profesora Giselle Calcagno, hacían observaciones meteorológicas que lo fueron familiarizando con el conocimiento de las diferentes variables

atmosféricas, como son la temperatura, velocidad y dirección del viento, y los tipos de nubes.

«Realmente me fui fascinando con todo lo relacionado con el estado del tiempo, incluso empecé a prestarle atención a cuanto ciclón tropical surgía en el área de interés para Cuba, al extremo de recortar y guardar los mapas que se publicaban en la prensa con la localización de los diferentes organismos que representaban una potencial amenaza a nuestro país».

Luego de concluir la enseñanza media superior en el instituto preuniversitario Rene O. Reiné, de la Víbora, el joven Carlos Alberto decide estudiar Medicina, pero por diversos motivos abandona la carrera sin terminar el primer año. Tiempo después decide retomarla. Finalmente hace realidad el sueño de volver a matricular Medicina, obteniendo el título de doctor en 1998.

Tras ser ubicado para hacer el servicio social en el batey Sastre, a unos 12 kilómetros del poblado de San Nicolás de Barí, localizado en la hoy provincia de Mayabeque, el estrenado galeno siente un renovado interés hacia la meteorología, pues como bien señala "la azotea del consultorio era un punto privilegiado para mirar las nubes, lluvias, tormentas y otros fenómenos, por tanto decidí reiniciar mis observaciones meteorológicas de antaño con la misma pasión de entonces».





NACIMIENTO DE UNA NUEVA PROFESIÓN

Durante su permanencia en el servicio social, Carlos Santamaría conoce a Eduardo León Arencibia, un aficionado a la meteorología residente en Santiago de las Vegas, quien había ganado el premio del programa televisivo de participación Fin de Semana, en agosto de 1999, en la competencia dedicada a esa temática, amistad que propicia aún más su afinidad por dicha ciencia.

Mientras buscaba una pieza para arreglar el televisor del consultorio, contacta con varios radioaficionados de la localidad y estos lo embullan a vincularse con tan útil profesión.

«Casi puedo decir que de manera fortuita descubrí ese fascinante mundo. Ellos me ayudaron a estudiar electrónica y a adquirir los conocimientos requeridos para poder abrirme camino en esa faena. A finales de 1999 aprobé las pruebas correspondientes y conseguí mi primera licencia en el año 2000 con el indicativo CL3CX, por vivir en la entonces provincia de La Habana», aseveró Santamaría.

Narra que junto a varios compañeros fundaron una especie de mesa redonda radial a la cual denominaron Huracán, dedicada a la preparación en temas de meteorología y de comunicaciones de emergencia. Creó al mismo tiempo otro espacio sobre salud que tituló la Rueda del Behique, ambos con una frecuencia semanal.

En medio de las atenciones simultáneas a la radio, la Medicina y la meteorología, Carlos Alberto entró en contacto con la **Red Infomed** al tomar de allí muchas de las noticias para médicos y personal de la salud que luego leía para los radioaficionados.

De ese modo empezó su relación con la doctora Mirta Núñez Gudás, jefa de la página web de todo el portal de Infomed, y con el licenciado Pedro Urra, director en ese momento del centro, quienes al involucrarse en el diseño de una nueva versión del popular sitio, le propusieron incluir uno sobre meteorología para estudiantes y trabajadores de la salud, que fuera creado por él.

«Así surgió el 16 de marzo del 2003 el sitio del tiempo en Infomed, que tuvo como natural consecuencia la elaboración de la lista de distribución por correo electrónico. Este comenzó a funcionar diariamente el primero de junio del propio año, coincidiendo con el inicio de la temporada ciclónica», precisó Santamaría.

Los dos se han mantenido funcionando de manera ininterrumpida durante 14 años y en la actualidad la lista tiene ya más de 11.700 suscriptores, enviándose al menos dos mensajes diarios todos los días del año, indicó.



Vale destacar que esta labor la realiza únicamente Carlos Alberto, con la ayuda de algunos pocos colaboradores, en el escaso tiempo libre que le dejan sus variadas ocupaciones, entre ellas la de ser actualmente profesor de la Facultad de Ciencias Médicas Calixto García, cursar la Maestría en Ciencias Meteorológicas y pertenecer a la junta Directiva de la Sociedad Meteorológica de Cuba (SometCuba).

Calificado de verdadero «hombre orquesta» por algunos de sus amigos allegados. Santamaría posee hoy como radioaficionado el indicativo CO2JC que identifica la categoría superior en nuestro país y desde el paso del huracán Sandy en octubre del 2012 es el coordinador de la Estación de Emergencia de Radioaficionados del Estado Mayor Nacional de la Defensa Civil, y el Coordinador de la Red de Emergencia Nacional de la Federación de Radioaficionados de Cuba FRC. Fue, asimismo, el fundador de la Estación de Emergencia de Radioaficionados del Instituto de Meteorología en el 2002.

Para él, afirma, constituye un orgullo ser un miembro más de la amplia relación de radioaficionados cubanos, por la vital importancia que dicha labor tiene. "Formamos una red a lo largo del país que trabaja muy unida y sin reparar en riesgos para garantizar el tráfico de informaciones desde y hacia las zonas más afectadas por un huracán, eventos de lluvias intensas, sismos y otros tipos de contingencias".

Afirma que todavía quedan muchos aspectos por mejorar, entre ellos el poder garantizar la disponibilidad de baterías para que cada radioaficionado logre transmitir sin dificultad cuando falte la energía eléctrica, o poder trabajar algún día con fuentes de energía alternativa, pero lo esencial radica en la disposición colectiva de mantener las comunicaciones más allá de los inconvenientes que puedan presentarse.

Reconoce el apoyo y la comprensión que recibe de la familia, en particular de su esposa, pues siempre ante situaciones de emergencia partimos a ocupar nuestro puesto y no estamos en el hogar, añadió.





Nació en Sinj (Croacia) en 1959, y se convirtió en radioaficionado en 1974. Es ingeniero de RF, con maestría de la Univ de Zagreb. Intereses de Radio son: antenas, cometas, estaciones portátiles y CW muy rápido.



El entorno urbano es muy ruidoso y las señales DX a bajo ángulo están muy atenuadas. Busca ubicaciones dominantes y configura estación portátil con grandes antenas, amplificador y generador de energía.

Tiene más de **50 COMETAS** para levantar antenas, y sabe cómo se siente manejar una antena a 150 metros de altura.



Los mástiles Spiderbeam (tiene todos los tamaños) complementan las cometas para configurar rápidamente buenas antenas.

Su equipo incluye: TS-480, IC-7300, AL-1500, más de 50 cometas, 7 postes Spiderbeam y 2 mástiles de empuje.

La antena típica usada es 3 elementos Yagi **Verticales**, incluso en 160 M.

Algunos de sus proyectos de antenas están en Dropbox, ver enlace: <https://www.dropbox.com/sh/bvx2jncb1ny9mbI/AADLuyttl6MXs0IOenQjvAaqa?dl=0>



Evolución portátil de antenas de banda baja

1. Comenzó con la antena de plano de tierra (GP) - monopolo vertical con 4 radiales elevados.
2. El dipolo vertical (VD) es 1.5dB mejor que GP, bueno para evitar obstáculos de tierra, y menos dependiente de una buena tierra de RF.
3. VD elevado a 0.5 longitudes de onda agrega 1-3dB, y es incluso menos dependiente de las propiedades de RF en el suelo.
4. Yagi Vertical (VY) puede agregar 5dB más encima de VD elevada.
5. La alimentación inferior mantiene bajas las partes pesadas (coaxial, balun) y reduce las cargas mecánicas.
6. Usar cometas para levantar las antenas muy alto, combinando con los mástiles de Spiderbeam.

La Yagi Vertical con alimentación inferior es su antena de elección, **9 decibeles sobre GP y muy independiente de las propiedades de la tierra.**

La alimentación inferior significa que mantiene los bits pesados (coaxial y balun) muy bajos. Esto reduce las cargas mecánicas, y puede usar postes de fibra de vidrio en lugar de torres.

Para las bandas altas utiliza Yagi Spiderbeam (remodelada con alambre de cobre esmaltado) y mástiles de 18 m.

Siempre trabajando portátil en lugares propicios e incluso desde el auto. En las madrugadas del Rio de la Plata Tino coloca flor de señales en bandas bajas!





American Red Cross



Gerente de Preparación de Emergencias de ARRL Mike Corey, KI1U.

La Cruz Roja de EEUU aclama la nueva alianza con ARRL después de la implementación de su operación conjunta en Puerto Rico

La Cruz Roja Americana (ARC) esta semana dio las gracias al ARRL y su "fuerza de 50 voluntarios" de recuperación de huracanes que se desplegaron en Puerto Rico a principios de este mes, y sugirió un nuevo nivel de asociación ahora entre las dos organizaciones. El Vicepresidente Mayor de ARC, de Disaster Cycle Services, **Harvey Johnson** escribió esta semana al presidente de la ARRL Rick Roderick, K5UR y al director general de ARRL Tom Gallagher, NY2RF, para expresar el agradecimiento de su organización para "todos sus increíbles voluntarios con el

compromiso inquebrantable demostrado durante la respuesta a este desastre sin precedentes en Puerto Rico ". Johnson dijo que las acciones del equipo "hicieron una diferencia significativa" en las vidas de los afectados por el desastre.

"Esta misión marcó un nuevo camino excitante para nuestras dos organizaciones siendo que es la primera vez que hemos desplegado voluntarios ARRL en una operación de socorro de la Cruz Roja", escribió Johnson. "Continúo escuchando historias increíbles sobre cómo los voluntarios de ARRL apoyaron a personas, comunidades y organizaciones asociadas durante su tiempo en Puerto Rico". ARRL y la Cruz Roja Americana tienen un memorando de entendimiento (MOU) de larga data para cooperar en emergencias y desastres.

"Fue una cooperación compleja en un ambiente austero, y la misión ciertamente tuvo sus desafíos", continuó Johnson. "Si bien tenemos mucho que aprender de esta nueva experiencia y áreas a mejorar, seguimos comprometidos a trabajar con ustedes de ARRL y su grupo de voluntarios talentosos."

Johnson elogió al gerente de respuesta de emergencia de ARRL, Mike Corey, KI1U, por su liderazgo en la planificación y gestión de la misión. "Mike es reflexivo y de acción rápida, trabajando constantemente para hacer efectiva la misión a través de la transparencia y la colaboración", dijo Johnson. "Simplemente no podría haber logrado estos resultados sin él."

Johnson dijo que la Cruz Roja de EEUU espera seguir trabajando con ARRL para "atender a afectados por desastres".



Joe Taylor,
K1JT

Los Nuevos modos digitales cambian la complejidad de bandas y quizás a la misma Radioafición.

La ola de modos digitales en los últimos años ha cambiado la atmósfera de las bandas de HF. Algunos sugieren que la popularidad de los modos que posibilitan el contacto con las estaciones que cualquiera puede escuchar, ha resultado en menos señales de CW y SSB en bandas de 6 metros a 160 metros. Los modos tradicionales requieren mucha más interacción y esfuerzo por parte del operador; los modos digitales más nuevos, no tanto (por no decir casi nada...) La reciente aparición del modo Beta-FT8 "rápido", desarrollado por Steve Franke, K9AN, y Joe Taylor, K1JT - la "F" y la "T" en el nombre del modo - ha llevado esto a un punto crítico. La pregunta es si FT8 marca el final de una era y el comienzo de una nueva era minimalista.

"Estamos tan sorprendidos como todos los demás sobre la rápida adopción de FT8 para hacer QSOs en las bandas de HF", dijo Taylor a ARRL esta semana. En lugar de ver a FT8 como un elemento de cambio total, ve una línea divisoria entre esos modos digitales y modos más tradicionales.

"SSB y CW son modos de propósito general", afirmó Taylor.

"Son buenos para charlas, DX, Concursar, comunicaciones de emergencia, o lo que sea. FT8 y los otros modos en WSJT-X son modos de uso especial. Están diseñados para hacer contactos fiables, libres de errores, usando señales débiles - en especial señales que no pueden ser captadas por los modos tradicionales, señales que ni siquiera es posible escuchar."

Taylor señala que la información intercambiada, en la mayoría de los contactos FT8, JT65 y otros contactos en modo digital, "es poco más que el Mínimo para lo que se considera un contacto válido". Además de indicativos de llamada e informes de señales, las estaciones pueden intercambiar grillas y agradecimiento, a lo sumo.



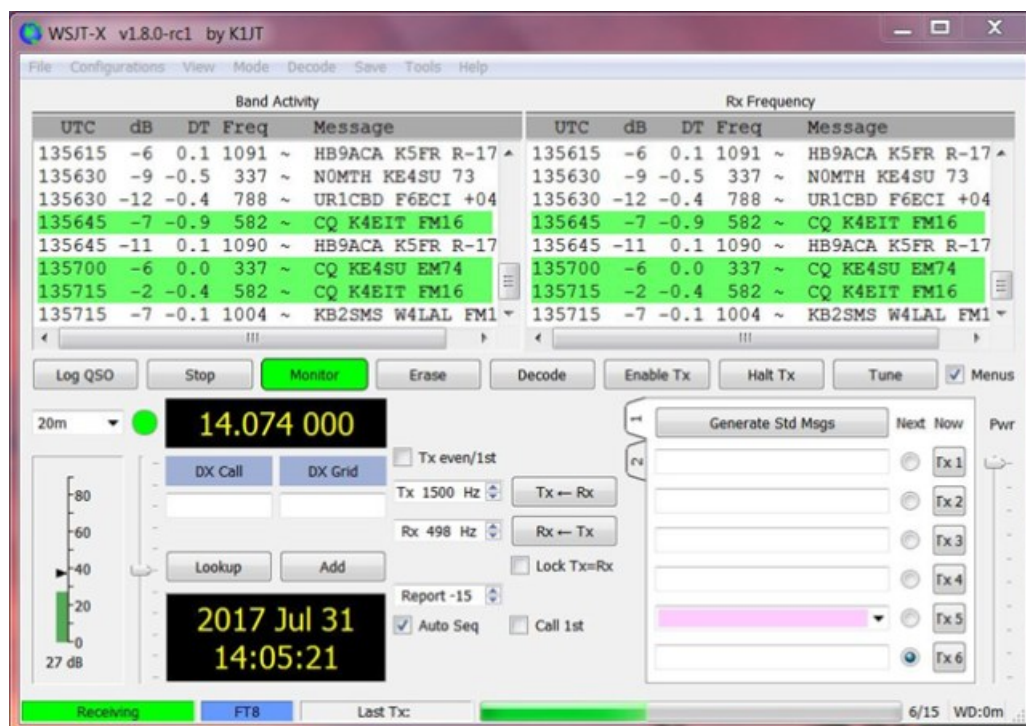
Joe Taylor,
K1JT

En respuesta a un correo en el reflector de 160 metros, Steve Ireland, VK6VZ, afirmó que debido a FT8, "el DX 160 metros ha cambiado, tal vez para siempre" en las últimas semanas. Steve dijo que descargó FT8 pero que no pudo llegar a usarlo en el aire. "Mi corazón no está en eso", escribió. "Mi computadora estará hablando con la computadora de otra persona, y no habrá reconocimiento de la voz del correspondiente o su particular manera de transmitir Telegrafía. El ser humano desaparece".

Comentarios más filosóficos dijeron que FT8 "está permitiendo que las personas que tienen estaciones más pequeñas tengan la oportunidad de usar su radio y una computadora para hacer contactos que jamás habrían podido hacer en los otros modos "

Taylor está de acuerdo: FT8 no reemplazará modos como CW o SSB.

"Sin embargo, está claro que - al menos en el corto plazo - muchos radioaficionados disfrutarán de QSO mínimos con otros radioaficionados, en todo el mundo, usando equipos y antenas modestos", dijo "Con este fin, FT8 Brilla "





El 11 de Noviembre Radio Club Quilmes activará:

Carlos Beguerie llamado "La Perla del Provincial" es un pueblo que oficiaba de empalme entre los ramales de Mira Pampa y Azul, hacia La Plata, del antiguo Ferrocarril Provincial de Buenos Aires.

Fue fundado en 1912, pertenece al partido de Roque Perez y posee una población de aprox. 251 habitantes.

Se accede desde la laguna de Lobos por caminos rurales.

Plaza San Martín

REF DPP015 (Diploma Plazas y Parques de LU4DQ)

Bases: <https://radioclubquilmes.blogspot.com.ar/2017/04/nuevo-diploma-permanente-dpp.html>

Estación Carlos Beguerie

REF DEF269D (Diploma Estaciones Ferroviarias de LU4AA)

Datos de la activación:

Señal distintiva: LU4DQ/D

GRID LOC: GF04km

Modos y Bandas: todos los posibles

Confirmación: Todos los contactos por eqsl.cc con diseño específico para la ocasión Vía Bureau a todas las estaciones inscriptas, automáticamente, no hace que el interesado envíe la suya Vía tradicional: Sobre autodirigido y estampillado con franqueo mínimo a Radio Club Quilmes, calle Alte. Brown 1432 CP1878 Quilmes Buenos Aires

Dicha activación es válida para los siguientes Diplomas/Certificados (entre otros): Otorgados por LU4DQ Radio Club Quilmes:

Bases en : <https://radioclubquilmes.blogspot.com.ar/>

Diploma Permanente DPP (Plazas y Parques)

Diploma Permanente CPLQ (Los Quilmes) por el partido de Roque Perez

Diploma Permanente DPPA (Divisiones Políticas Argentinas)

Otorgados por LU4AAO Radio Club QRM Belgrano:

Bases en: <http://lu4aao.org/certificados.htm>

Certificado Mercosur , por Argentina

Certificado C-100C-C , por Roque Perez

Otorgados por LU7EO Radio Club Avellaneda:

Bases en: http://qsl.net/lu7eo/Concursos_certificados/diplomas_permanentes.htm

Operaciones de Campo de LU7EO

Por cuestiones de acceso, la actividad se podría postergar por malas condiciones climáticas previas o pronósticos desfavorables para el transcurso de la activación.

Esperamos su participación radial y agradecemos su difusión

73! El equipo de LU4DQ





Ese mismo sábado!

El Radio Club Argentino invita a todos los radioaficionados y Radio Clubes a participar de la **9º Jornada Radial Ferroviaria Argentina**, que se llevará a cabo el próximo sábado **11 de noviembre**.

Desde su creación en el año 2003 hasta hoy, el *Programa Estaciones Ferroviarias* se ha consolidado en nuestro país, como la opción preferida a la hora de programar actividades radiales al aire libre, además de permitirnos disfrutar de la radio; y revivir siquiera por un día, infinidad de lugares insospechados, con historia propia, muchos de los cuales no ha quedado casi testimonio.

Sea desde una estación de tren o desde tu radio estación, será una actividad al alcance de todos, y una estupenda oportunidad para disfrutar de la radio con colegas y amigos.

Fecha límite para comunicar la activación de una estación: viernes 10 de noviembre, 12:00 hs

¡FALTAN SOLO POCOS DIAS PARA LA 9a JORNADA RADIAL FERROVIARIA ARGENTINA!

No te podés quedar afuera, activando una Estación, desde tu QTH, solo o con amigos, sumate al evento al aire libre más importante de la Radioafición Argentina.

TE ESPERAMOS EL PRÓXIMO 11 de NOVIEMBRE

Más Información en: www.lu4aa.org/wp/9jrfa/
Anunciar una activación: www.lu4aa.org/wp/formulario-de-activacion-ferroviaria/
Contacto Directo: def@lu4aa.org





RADIO CLUB MINAS

invita:



**próximo sábado 11 de
noviembre a partir 10 am
ACTIVACIÓN de CAMPO
desde grilla GF25KR en
las bandas 80, 40, 20,
15, 10, 2 m. 70 cm y
satélites so50 y ao85.
duración 24 hs. Se
entregara QSL especial
para lo que habrá que
enviar sobre autodirigido
a calle Domingo Perez N°
410- Minas Uruguay**



Gorros CX1AA!!
Puedes solicitar-
los en la sede del
R.C.U., los gorros
con el distintivo
CX1AA

¿QUE DESEA HACER?

¿QUIERE COMPRAR? ¿QUIERE VENDER? ¿QUIERE PERMUTAR?

BOLSA CX

Cartelera de uso gratuito para quienes deseen publicar sus avisos de compras, ventas o permutas de equipos de radio o accesorios. El Boletín publica estos avisos pero bajo ninguna circunstancia podrá aceptar responsabilidades relacionadas con la compra o venta de un producto. Por favor, una vez realizado su negocio avísenos a los efectos de retirar su aviso. Muchas gracias y buena suerte le deseamos desde ya.

Nota: Los avisos con 3 meses de antigüedad serán retirados automáticamente.

VENDO (01) Tranceiver Icom IC-725 - USD 250.
Fuente 20A con Ventilador - USD 120.
Handy Yaesu VX-7R, cuatro bandas c/6m - USD 300.

Sintonizador MFJ-969, HF+6m, SIN uso - USD 130. LUIS D'ANDREA CX1CP 092858858

VENDO (01) 1)Tranceiver Icom IC-735 Banda Corrida Sintonizador de Antena Icom IC-AT100 Parlante Auxiliar Externo Fuente de Poder IC-PS15 Todo USD 500.

2)Tranceiver Icom IC-735 Banda Corrida Sintonizador de Antena Icom IC-AT100 Phonepatch Yaesu SP-901P Fuente de Poder IC-PS15 Todo USD 500. EDUARDO CX1VY 099694711 27089235

VENDO (01) Yaesu FT-757 GX, fuente FP-757gx y antena tuner FC-757 at todo 800 dólares. Dani 091861101

VENDO (01) KENWOOD 440 AT (TRANSMACHT INCLUIDO) Y FUENTE ORIGINAL. Precisa ajuste, tuvo mínimo uso, hace años no se utiliza, último uso funcionando perfecto, a revisar por comprador. BANDA CORRIDA 0-30 MHZ. IDEAL: EMERGENCY, AMMATEUR, RTTY, PACKETT, VOX, AUTOTUNNER (FUNCIONA RX TX BANDA CORRIDA CON UN TROZO DE CABLE como Antena). 200 W PEP. según manual. >105 dB S/N RATIO. DOUBLE CH RX/TX. ORIGINAL PS 440 AT POWER SUPPLY ¡¡¡ÚNICA!!! U\$S 599, UNICO TX/RX + PS CX2CT selenter@gmail.com

VENDO (12) KENWOOD TS 450 SAT en excelente estado garantido U\$S 900 JUAN - 098 844 278

VENDO (12) Osciloscopio LG-5020 doble trazo 20Mhz, U\$350 mas
info <http://www.testequipmentdepot.com/ezdigital/os5020.htm> CONSOLA PARA AZIMUT Y ELEVACIÓN PARA SEGUIMIENTO DE SATELITES COMPATIBLE CON TODOS LOS ROTORES Y SOFTWARE DE SEGUIMIENTO. U\$S 250
AMPLIFICADOR 1KW PARA 432MHZ , 2 LAMPARAS

EIMAC 8930, 2 RELAY DE POTENCIA DE RF, COMPLETO Y AJUSTADO, NO INCLUYE FUENTE. U\$S 500. RICARDO CX2SC - CX2SC.BASE@GMAIL.COM

VENDO (12) Teclado Yaesu FH-2 nuevo sin uso. Sirve para los modelos FT-991, FT-891, FT-1000MP, FT-2000, FTDX-1200, FT-950, FTDX-3000 y FTDX-5000, FT-DX9000. Muy util para concursos y para controlar varias funciones del equipo. - U\$S 90 Carlos CX5CBA cx5cba@gmail.com

VENDO (12) IMPRESORA BROTHER DCP 165C que solo funciona como SCANNER DE MESA \$700 GUSTAVO 096 118 054 CX3AAR@GMAIL.COM

VENDO (11) ANTENA OPTIBEAM OB11-3 - 11 elementos full - 10,15 y 20mts - U\$S 1300
Puede probar. Hay que bajarla.
Eduardo CX9BP 094 414 495 .

VENDO (11) Vendo antena para movil marca HUSTLER, americana, para 6m, 10/11m y 40m. Se incluye mástil MO-2 (1/4 onda para 6m) y resonadores RM-11S y RM-40, base C-32. Se le pueden agregar resonadores para todas las bandas. U\$S 100.
Teclado Yaesu FH-2 nuevo sin uso. Sirve para los modelos FT-991, FT-891, FT-1000MP, FT-2000, FTDX-1200, FT-950, FTDX-3000 y FTDX-5000, FT-DX9000. Muy util para concursos y para controlar varias funciones del equipo. - U\$S 90.
Carlos CX5CBA cx5cba@gmail.com

VENDO (10) Antena direccional Mosley (USA) monobanda para 20 Mts. de tres elementos USD 550. Antena direccional ELECTRIL , 3 elementos para 20, 15 y 10 Mts. USD 400. NELSON CX8DCM cx8dcm@hotmail.com

VENDO (10) Unidad de control de micrófonos (4 en total) para dos transceivers, marca MFJ modelo MFJ-1263 en excelente estado con manual de uso y un cable de micrófono modelo MFJ-5397. U\$S 90.-Tato CX1DDO Tel 099 126 745





VENDO (6) Transceiver SDR , Marca FLEX, Modelo 3000 + Notebook HP Pavilion DV7-2270us con software para Radio U\$S 2.000
Richard CX2AQ 099 683 880

VENDO (6) Yaesu FT 1000 MP impecable U\$S 1700 con filtros de CW. Amplificador lineal YAESU FL 2000 B Casi 900 W de salida (ajustado y probado por Ale Leites) U\$S 1.150
ROTOR WALMAR PESADO COMPLETO igual a nuevo garantía 1 año, incluye 15 mts de cable U\$S 800. Fernando Sarasola CX3AY 099984005 cx3ay@vera.com.uy .

COMPRO (6) Analizador de Espectro en Buen Estado. Alejandro LW8DNV . lw8dnv@gmail.com

QSL's para todos !!

Esta QSL que ofrece el RCU a sus socios. Quienes no tengan qsl's propias en este momento pueden tranquilamente confirmar sus back-logs con esta tarjeta.

Ya vamos en la tercera edición ...



Gorros CX1AA!!
Puedes solicitar-
los en la sede del
R.C.U., los gorros
con el distintivo
CX1AA



Su distintivo aqui

IS CONFIRMING ☐ YOUR QSO ☐ YOUR SWL REPORT

Confirming 2-Way QSOs With

DD-MM-YYYY	UTC	Mode	Band	RST

Thanks for the QSO(s): 73

Q PSE QSL Q TNX

www.aerobox.com.uy

AEROBOX

AEROBOX le permite comprar en cualquier tienda del mundo y recibir sus paquetes en Uruguay de una manera fácil, cómoda y rápida.
Somos especialistas en despachos de artículos para RADIOAFICIONADOS !!

Obtenga nuestra exclusiva app desde la AppStore o Play Store y con AEROBOX podrá tener su propio Personal Shopper.

También le ofrecemos la posibilidad de gestionar sus paquetes, prealertar sus compras, pagar sus envíos en forma anticipada, etc., fácilmente desde su celular.

Contáctese al 2622 6662 que con gusto lo asistiremos con las dudas que se presenten al momento de comprar.

Todo esto y más servicios pensados para usted!

Estacion oficial CX1AA
email: cx1aa.rcu@gmail.com
www.cx1aa.org

Boletín del Radio Club Uruguayo



UNITE A LA FAMILIA DEL RCU

Si quieres ser participe de la historia del Radio Club Uruguayo, te invitamos a ser socio.

Inscripciones online. <http://www.cx1aa.org/solicitud.html>



Te esperamos!

SEGUINOS EN REDES SOCIALES

Facebook: "Radio Club Uruguayo"

<https://www.facebook.com/cx1aa>

Twitter: @rcu_cx1aa

Google+: google.com/+CX1AAorgRCU

Youtube: https://www.youtube.com/channel/UCnr67MZ3QHvFf5ow_qfOP6Q



ESTIMADO COLEGA, EL BOLETIN CX... ESTA ABIERTO A SUGERENCIAS, COMENTARIOS, OPINIONES Y COLABORACIONES DE INTERES PARA LOS RADIOAFICIONADOS CON SU COLABORACION NO SOLO ESTA AYUDANDO AL CLUB, SI NO QUE CONTRIBUYE CON TODA LA RADIOAFICION CX.